



MAGAZINSCHRAUBER

FÜR HAFTE GESCHRAUBT

MAGAZINE SCREWDRIVER

FOR SCREWED CLIPS



ORIGINAL
BETRIEBSANLEITUNG
LA45250M2-RE-HAFTE
LA45300M2-RE-HAFTE

ORIGINAL
OPERATING MANUAL
LA45250M2-RE CLIPS
LA45300M2-RE CLIPS

INHALTSVERZEICHNIS	3
--------------------------	---

ALLGEMEINE INFORMATIONEN

Einführung	5
Allgemeines zur Betriebsanleitung	6
Gebrauch und Aufbau der Betriebsanleitung	7
Bestimmungsgemäße Verwendung	9
Grundlegende Sicherheitsinformationen	10
Die verwendeten Sicherheitssymbole	10
Sicherheitsbereich	11
Grundlegende Sicherheitshinweise	12
Sorgfaltspflicht des Betreibers	13
Anforderungen an das Personal	14

PRODUKTINFORMATION

Beschreibung Magazinschrauber	17
Explosionszeichnung & Ersatzteilliste	17
Lieferumfang	18
Funktionsweise	19
Technische Daten	19
Montage	20
„Aus dem Koffer, in die Hand“	20
Die Montage	21
Bedienung	22
Schraubenlänge einstellen	22
Einschraubtiefe einstellen	23
Schraubenmagazin einsetzen	24
Bit wechseln	26
Die Bedienung	27
Das Entfernen des Schraubenmagazins	27
Störungen	28
Mögliche Störungen	28
Wartung und Reinigung	29
Was Sie beachten müssen	29
Sichtprüfungen	29
Reinigung	30
Demontage	30
Die Demontage	30





1 EINFÜHRUNG

In diesem Kapitel finden Sie folgende Unterkapitel:

- Allgemeines zur Betriebsanleitung
- Aufbau und Gebrauch der Betriebsanleitung
- Bestimmungsgemäße Verwendung

1.1 ALLGEMEINES ZUR BETRIEBSANLEITUNG

1.1.1 GÜLTIGKEIT

DIESE BETRIEBSANLEITUNG GILT FÜR FOLGENDES PRODUKT	
Bezeichnung	Magazinschrauber für Hafte geschraubt LA45250M2-RE-Hafte und LA45300M2-RE-Hafte
Anmerkung	Aus Gründen der einfacheren Lesbarkeit in diesem Dokument auch kurz Magazinschrauber genannt.
Typ	4,5 × 25 mm oder 4,5 × 30 mm
Baujahr	2023

1.1.2 HERSTELLER

HERSTELLER
PREFA Aluminiumprodukte GmbH Werkstraße 1 3182 Marktl / Lilienfeld, Austria

1.1.3 AUSGABEDATUM

AUSGABEDATUM
11/2023

1.1.4 AUFBEWAHRUNG UND VOLLSTÄNDIGKEIT

- Diese Betriebsanleitung ist ein Bestandteil des Produkts und muss für den befugten Personenkreis jederzeit einsehbar hinterlegt sein.
- Zu keinem Zeitpunkt dürfen Kapitel aus diesem Handbuch entfernt werden. Eine fehlende Betriebsanleitung oder fehlende Seiten – insbesondere das Kapitel „Grundlegende Sicherheitsinformationen“ – müssen bei Verlust umgehend ersetzt werden.

1.2 GEBRAUCH UND AUFBAU DER BETRIEBSANLEITUNG

1.2.1 GEBRAUCH

Die Betriebsanleitung enthält alle Informationen, die Sie benötigen, um den Magazinschrauber:

- zu montieren,
- zu bedienen und
- zu warten.

1.2.2 AUFBAU

Diese Betriebsanleitung ist in folgende Kapitel aufgeteilt:

KAPITEL	INHALTSANGABE
1	Allgemeine Informationen über <ul style="list-style-type: none"> ➤ Betriebsanleitung, ➤ Verwendung und ➤ Personalanforderungen.
2	Grundlegende Sicherheitsinformationen und Erklärung der verwendeten Sicherheitssymbole.
3	Beschreibung des Magazinschraubers <ul style="list-style-type: none"> ➤ Lieferumfang ➤ Funktionsweise ➤ Technische Daten
4	Montage des Magazinschraubers <ul style="list-style-type: none"> ➤ „Aus dem Koffer, in die Hand“ ➤ Magazinschrauber montieren
5	Bedienung des Magazinschraubers <ul style="list-style-type: none"> ➤ Magazinschrauber bedienen
6	Störungen <ul style="list-style-type: none"> ➤ Mögliche Störungen ➤ Ursache ➤ Behebung
7	Wartung und Reinigung des Magazinschraubers <ul style="list-style-type: none"> ➤ Regelmäßige Sichtprüfungen ➤ Regelmäßige Reinigung

1.3 BESTIMMUNGSGEMÄSSE VERWENDUNG

1.3.1 DEFINITION „BEFUGTE PERSON“

Eine Person gilt als befugte Person, wenn sie weisungsgemäß mit bestimmten Arbeiten an oder mit dem Magazinschrauber beauftragt ist.

1.3.2 BESTIMMUNGSGEMÄSSE VERWENDUNG

Der Magazinschrauber ermöglicht eine effiziente Befestigung von PREFA NIRO Winkelstehfalz-, Winkelschiebe- und Winkellangschiebehafte für Befestigung mit Schrauben im Dach- und Fassadenbereich.

- Zur Befestigung von PREFA NIRO Winkelstehfalz-, Winkelschiebe- und Winkellangschiebehafte für Befestigung mit Schrauben
- Für Magazinschrauben für Hafte $\varnothing 4,5 \times 30$ mm und $\varnothing 4,5 \times 30$ mm (abhängig vom gewählten Modell)
- Ausschließlich für magazinierte Schrauben im System Langband
- Für Innen- und Außenbereich (aber nicht im Regen)

1.3.3 NICHT BESTIMMUNGSGEMÄSSE VERWENDUNG

Als nicht bestimmungsgemäße Verwendung im Sinne einer vorhersehbaren Fehlanwendung gilt:

- Magazinschrauben für Hafte mit anderen Schraubendurchmessern oder Schraubenlängen als den vorgegebenen
- Verschraubung von losen Schrauben oder anders magazinierten Schrauben als vorgegeben
- Jede andere Verwendung außer den vorgesehenen.

2 GRUNDLEGENDE SICHERHEITSINFORMATIONEN

In diesem Kapitel finden Sie folgende Unterkapitel:

- Die verwendeten Sicherheitssymbole
- Sicherheitsbereich
- Grundlegende Sicherheitshinweise
- Sorgfaltspflicht des Betreibers
- Anforderungen an das Personal

VORAB!

Die nachfolgenden grundlegenden Sicherheitsinformationen sind als Ergänzung zu den geltenden nationalen Arbeitsschutzvorschriften zu verstehen.

Das heißt, dass Sie neben diesen grundlegenden Sicherheitsinformationen in jedem Fall auch die geltenden nationalen Arbeitsschutzvorschriften einhalten müssen.

2.1 DIE VERWENDETEN SICHERHEITSSYMBOLLE

DIE VERWENDETEN SICHERHEITSSYMBOLLE



GEFAHR!

Dieses Symbol weist darauf hin, dass grundlegende Gefahren für die Gesundheit von Personen bestehen.

Auf möglicherweise tödliche Gefahren wird durch das Wort **„LEBENSGEFAHR“** gesondert hingewiesen.

2.2 SICHERHEITSBEREICH

Hier finden Sie Informationen zu dem Sicherheitsbereich um den Magazinschrauber.

2.2.1 DEFINITION SICHERHEITSBEREICH

Der Sicherheitsbereich ist der Bereich, in dem der Magazinschrauber zum Einsatz kommt.

2.3 GRUNDLEGENDE SICHERHEITSHINWEISE

Hier finden Sie Informationen zu den grundlegenden Sicherheitshinweisen für den sicheren Umgang mit dem Magazinschrauber.

GRUNDLEGENDE SICHERHEITSHINWEISE	
	<p>SCHWERE VERLETZUNGEN DURCH FEHLERHAFTES HALTEN</p> <p>ERLÄUTERUNG: Wird der Magazinschrauber nicht vorschriftsgemäß am Antriebsgerät gehalten, sind schwere Verletzungen/Quetschungen möglich.</p> <p>MASSNAHMEN ZUR VERMEIDUNG: Halten Sie den Magazinschrauber ausschließlich am Antriebsgerät fest.</p>
	<p>SCHWERE VERLETZUNGEN DURCH FEHLERHAFTES HALTEN</p> <p>ERLÄUTERUNG: Wird der Magazinschrauber nicht vorschriftsgemäß am Antriebsgerät gehalten, sind schwere Verletzungen/Quetschungen möglich.</p> <p>MASSNAHMEN ZUR VERMEIDUNG: Halten Sie den Magazinschrauber ausschließlich am Antriebsgerät fest.</p>
	<p>SCHWERE VERLETZUNGEN DURCH FEHLERHAFTES HALTEN</p> <p>ERLÄUTERUNG: Wird der Magazinschrauber nicht vorschriftsgemäß am Antriebsgerät gehalten, sind schwere Verletzungen/Quetschungen möglich.</p> <p>MASSNAHMEN ZUR VERMEIDUNG: Ziehen Sie die Feststellschraube mit dem Inbus richtig an.</p> <p>Montieren Sie den Magazinschrauber ausschließlich so, wie im Kapitel „Montage“ beschrieben und nur mit den beiliegenden Schrauben.</p>
	<p>SCHWERE VERLETZUNGEN DURCH FEHLERHAFTES HALTEN</p> <p>ERLÄUTERUNG: Wird der Magazinschrauber während des Betriebes gewartet oder gereinigt, sind schwere Verletzungen/Quetschungen möglich.</p> <p>MASSNAHMEN ZUR VERMEIDUNG: Nehmen Sie den Akku vor der Reinigung/Wartung ab.</p>

2.4 SORGFALTS-PFLICHT DES BETREIBERS

2.4.1 SICHERHEIT DES MAGAZINSCHRAUBERS

Der Betreiber muss insbesondere sicherstellen, dass

- der Magazinschrauber nur bestimmungsgemäß verwendet wird.
- der Magazinschrauber nur in einem einwandfreien, funktionstüchtigen Zustand betrieben wird.
- nur ausreichend qualifiziertes und autorisiertes Personal den Magazinschrauber bedient, wartet und repariert.

2.4.2 SCHUTZ DES PERSONALS

Der Betreiber muss insbesondere sicherstellen, dass die erforderlichen persönlichen Schutzausrüstungen für das Personal zur Verfügung stehen und benutzt werden.

2.4.3 UNTERWEISUNG UND SCHULUNG

Der Betreiber muss insbesondere sicherstellen, dass

- das Personal vor der erstmaligen Arbeitsaufnahme und auch danach mindestens einmal jährlich in allen zutreffenden Fragen zu Arbeitssicherheit und Umweltschutz unterwiesen wird.
- die Betriebsanleitung stets in einem leserlichen Zustand und vollständig am Einsatzort des Gerätes zur Verfügung steht.
- das Personal die Betriebsanleitung und insbesondere die darin enthaltenen Sicherheitshinweise kennt.
- die angebrachten Sicherheits- und Warnhinweise lesbar bleiben und nicht entfernt werden.

2.5 ANFORDERUNGEN AN DAS PERSONAL

2.5.1 AUFGABE DES MONTAGEPERSONALS

Das Montagepersonal muss folgende Aufgaben erfüllen:

- Sichtprüfung gemäß den in Kapitel „Montage“ beschriebenen Vorgaben

2.5.2 ANFORDERUNGEN AN DAS MONTAGEPERSONAL

Um die Aufgabe erfüllen zu können, muss das Montagepersonal die folgenden Anforderungen erfüllen, es muss

- von dem Betreiber eine Einweisung mit dem Umgang des Magazinschraubers erhalten haben.
- diese Betriebsanleitung gelesen und verstanden haben.

2.5.3 AUFGABEN DES BEDIENPERSONALS

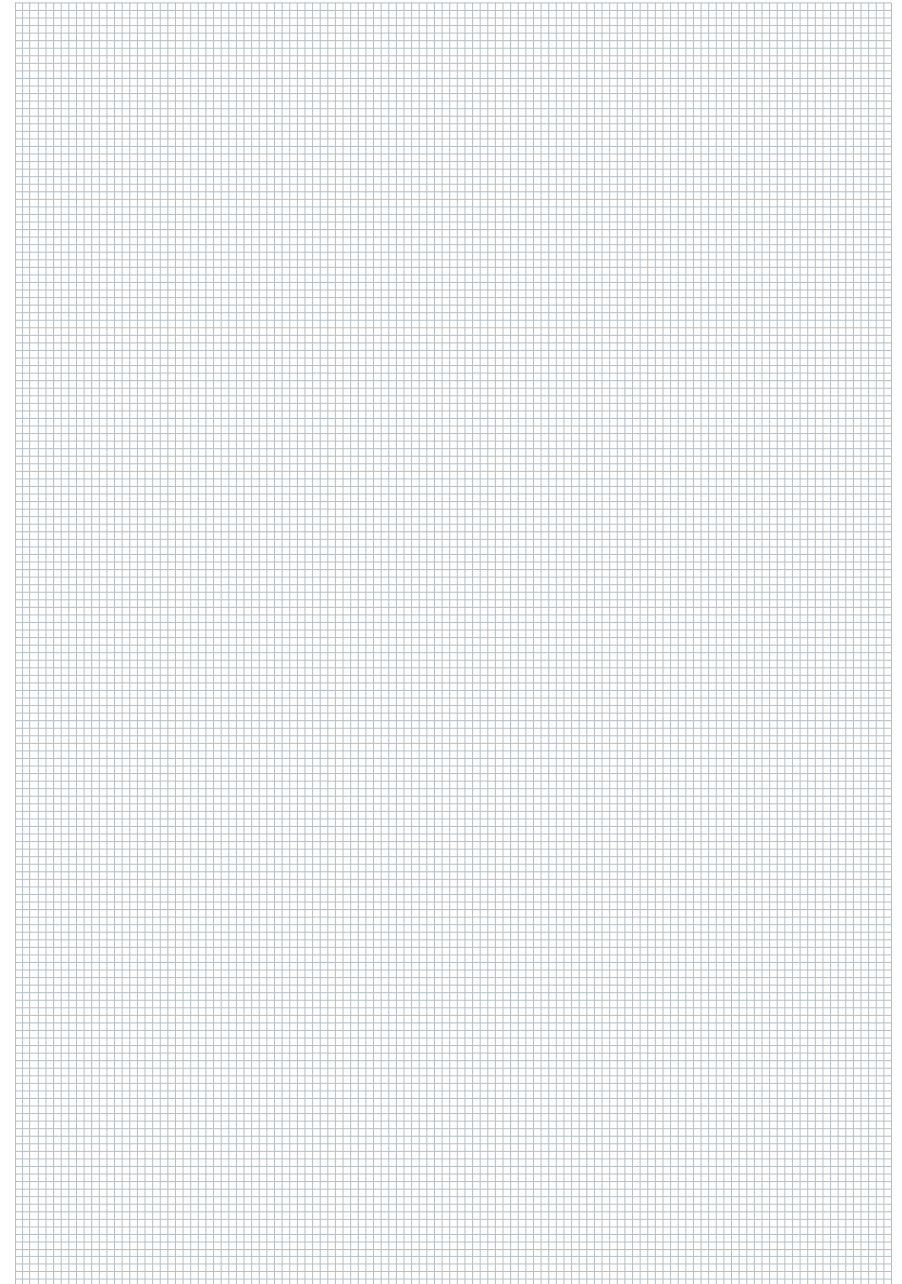
Das Bedienpersonal muss folgende Aufgabe erfüllen:

- Sichtprüfungen gemäß Kapitel „Bedienung“ ausführen.

2.5.4 ANFORDERUNGEN AN DAS BEDIENPERSONAL

Um die Aufgabe erfüllen zu können, muss das Bedienpersonal die folgende Anforderung erfüllen, es muss

- diese Betriebsanleitung gelesen und verstanden haben.



3 BESCHREIBUNG MAGAZINSCHRAUBER

In diesem Kapitel finden Sie folgende Unterkapitel:

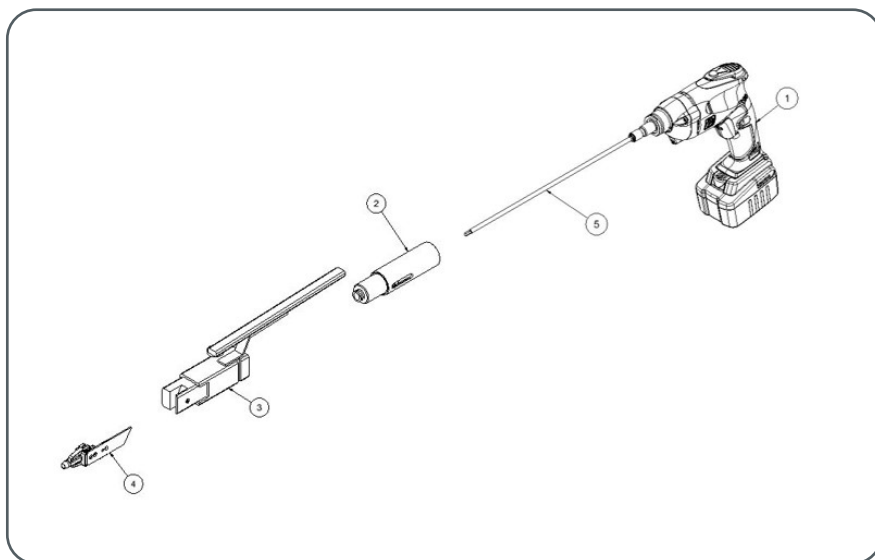
- Explosionszeichnung & Ersatzteilliste
- Lieferumfang
- Funktionsweise
- Technische Daten

3.1 EXPLOSIONSZEICHNUNG & ERSATZTEILLISTE

POS.-NR.	BESTELL-NR.	STK.	BENENNUNG
1	Makita®-DFS250	1	Antriebsgerät Makita
2	RE03	1	Range Extender
3	LV25-55M Hafte	1	Magazinführung
4	HANA45250 PREFEA oder HANA45300 PREFEA	1	Haftennase Ø 4,5 × 25 oder Haftennase Ø 4,5 × 30
5	4-B6282TX20	3	Bit 282 mm TX20

Anm.: Range Extender (2), Magazinführung (3) und Haftennase (4) werden zusammen auch als Magazinvorsatz bezeichnet.





Abbildung/Illustration 1 • Explosionszeichnung

3.2 LIEFERUMFANG

WICHTIGE ANMERKUNG!

Kontrollieren Sie bitte vor der Montage, ob alle Komponenten vorhanden sind.

Sollte die Lieferung nicht vollständig sein, wenden Sie sich bitte an den Hersteller, von dem Sie den Magazinschrauber erworben haben.

3.2.1 BESCHREIBUNG LIEFERUMFANG

Der Magazinschrauber besteht aus folgenden Komponenten:

- Koffer
- Makita®-Antriebsgerät mit Magazinvorsatz
- Art.-Nr. 420090 / 420092 inkl. 2 Stk. Akku
Art.-Nr. 420091 / 420093 exkl. 2 Stk. Akku
- Art.-Nr. 420090 / 420092 inkl. Ladegerät
Art.-Nr. 420091 / 420093 exkl. Ladegerät
- Bit 282 mm TX20
- am Antriebsgerät integrierter Gürtelhalter
- Inbus 2,5 mm und 3,0 mm

3.3 FUNKTIONSWEISE

Der Magazinschrauber wird mit Magazinschrauben vom System Langband bestückt und ist für Schrauben mit einem Durchmesser von 4,5 mm und einer Länge von 25 mm oder 30 mm geeignet.

3.4 TECHNISCHE DATEN

GRÖSSE	WERT
Schraubendurchmesser	4,5 mm
Schraubenlänge	25 mm oder 30 mm
Schraubenantrieb	TX20
Gewicht mit Akku	3,0 kg
Bit	282 mm TX20

4 MONTAGE

In diesem Kapitel finden Sie folgende Unterkapitel:

- „Aus dem Koffer, in die Hand“
- Die Montage

4.1 „AUS DEM KOFFER, IN DIE HAND“

1. Nehmen Sie den Magazinschrauber aus dem Koffer.
2. Drehen Sie den Magazinvorsatz, sodass die Führung oben ist.
3. Ziehen Sie den Magazinvorsatz mit dem 3er-Inbus fest.

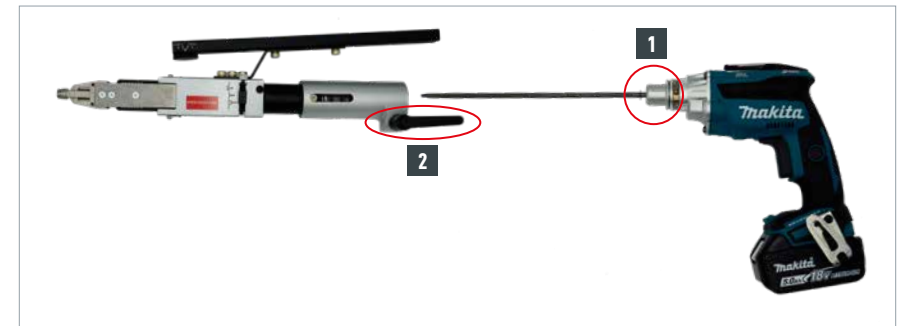


4.2 DIE MONTAGE

Der Magazinschrauber kommt fertig montiert an. Sie müssen lediglich die Schritte von 4.1 „Aus dem Koffer, in die Hand“ beachten.

Sollte es zu einer Demontage gekommen sein, gehen Sie wie folgt vor:

1. Stecken Sie den Bit, mit festem Druck, in das Antriebsgerät.
2. Schieben Sie nun den Magazinvorsatz auf das Antriebsgerät und befestigen Sie diesen durch Drehen des Klemmhebels.



5 BEDIENUNG

In diesem Kapitel finden Sie folgende Unterkapitel:

- Schraubenlänge einstellen
- Einschraubtiefe einstellen
- Schraubenmagazin einsetzen
- Bit wechseln
- Die Bedienung
- Das Entfernen des Schraubenmagazins

5.1 SCHRAUBENLÄNGE EINSTELLEN

Die Haftennase ist nicht verstellbar und nur für Magazinschrauben 4,5 × 25 mm oder 4,5 × 30 mm ausgelegt.

Entscheiden Sie vorher, welche Schraube verschraubt werden soll, und suchen Sie dementsprechend die Haftennase aus!



Stellen Sie die Bandsicherung auf Wert 4 (light) ein, dadurch rutscht das Band leicht durch die Führung.



Abbildung/Illustration 2 · Schraubenlänge einstellen

5.2 EINSCHRAUBTIEFE EINSTELLEN

Durch Anheben und Drehen des Rändelrades, können Sie die Einschraubtiefe der Schrauben in das Werkstück verändern.

EINSCHRAUBTIEFE EINSTELLEN	
	Um die Einschraubtiefe zu erhöhen, drehen Sie das Rändelrad gegen den Uhrzeigersinn (Schraube dringt tiefer in den Untergrund ein).
	Um die Einschraubtiefe zu verringern, drehen Sie das Rändelrad im Uhrzeigersinn (Schraube dringt weniger tief in den Untergrund ein).



Abbildung/Illustration 3 · Einschraubtiefe einstellen

5.3 SCHRAUBENMAGAZIN EINSETZEN

- Führen Sie den Magazinstreifen oben in die Führung ein.



Abbildung/Illustration 4 • Schraubenmagazin einsetzen – Schritt 1

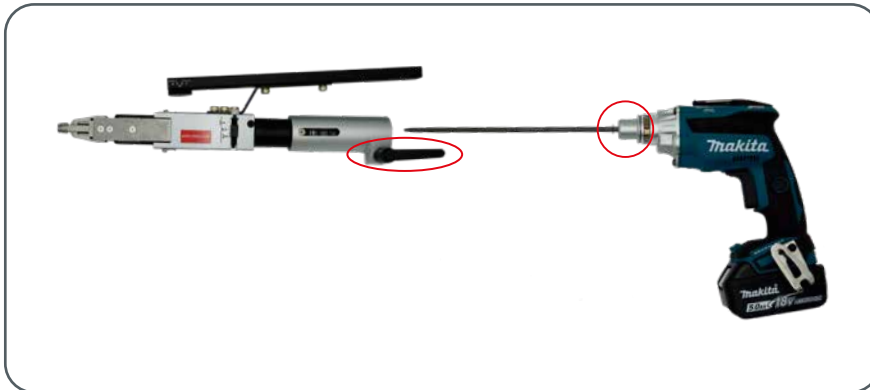
- Schieben Sie den Magazinstreifen durch die Führung, dann durch den Magazinvorsatz.
- ACHTUNG: DIE ERSTE SCHRAUBE MUSS IM LAUF SITZEN.**
- Schieben Sie den Magazinstreifen so weit in die Führung, dass die erste Schraube bereits unter dem Bit sitzt.
 - Der Vorschub des Magazinbandes geschieht beim Rückhub!



Abbildung/Illustration 5 • Schraubenmagazin einsetzen – Schritt 2

5.4 BIT WECHSELN

- Um den Bit zu wechseln, lösen Sie den Klemmhebel durch Drehen (gegen den Uhrzeigersinn).
- Nun können Sie das Antriebsgerät vom Magazinvorsatz lösen und den Bit, durch Herausziehen, entfernen und austauschen.



Abbildung/Illustration 6 • Schraubenmagazin einsetzen – Schritt 1

5.5 DIE BEDIENUNG

DIE BEDIENUNG	
ACHTUNG! WICHTIG!	Maschine nur im RECHTSLAUF starten, NICHT STOPPEN und mit GLEICHBLEIBENDER KRAFT nach unten drücken!
LINKS-/ RECHTSLAUF	Maschine nur im Rechtslauf starten!
GLEICHBLEIBENDE KRAFT	Drücken Sie den Hauptschalter, um den Akkuschauber zu starten, und drücken Sie das Gerät mit gleichbleibender Kraft gegen die Arbeitsfläche. NICHT STOPPEN!
HALB EINGEDREHTE SCHRAUBE	Der Vorschub der Schrauben geschieht durch Runterdrücken des Gerätes. Wird dieser Prozess auf halbem Weg unterbrochen, kommt es zu Komplikationen. MASCHINE STOPPEN! KEIN LINKSDREHEN VERSUCHEN! Magazinschrauben entfernen, Schrauben nachdrehen oder Schrauben mit externem Handschrauber entfernen.
SCHRAUBE HÄNGT IM MUNDSTÜCK	Wurde die Schraube nur aus dem Band gedrückt, aber nicht verschraubt, hängt die Schraube in der Haftennase fest. Halten Sie die Backen (der Haftennase) händisch gedrückt und entfernen Sie die Schraube.
AUTOMATISCHER VORSCHUB	Ist der Schrauber am Anschlag angekommen, kann der Druck weggenommen werden und die nächste Schraube rückt durch einen automatischen Vorschub zur Positionierstelle.
RECHTER WINKEL	Halten Sie das Gerät in rechtem Winkel zum Werkstück, sodass sich die Haftennase in der Sicke der Hafte zentriert.

5.6 DAS ENTFERNEN DES SCHRAUBENMAGAZINS

Der leere oder auch ein unvollständiger Magazinstreifen kann einfach nach unten herausgezogen und ein neuer Magazinstreifen (gemäß Beschreibung unter 5.3) eingesetzt werden.

6 STÖRUNGEN

Die nachfolgenden Störungen dürfen Sie selbst beheben.

Für alle anderen Störungen gilt: Informieren Sie den Hersteller.

6.1 MÖGLICHE STÖRUNGEN

STÖRUNG	BEHEBUNG
Erste Schraube wird nicht verschraubt.	Stellen Sie sicher, dass die erste Schraube VOR DEM ERSTEN VERSCHRAUBEN unter dem Bit sitzt.
Die Schrauben werden zu tief verschraubt.	Um die Einschraubtiefe zu verringern, drehen Sie das Rändelrad IM UHRZEIGERSINN – siehe Kapitel Bedienung, "2. Einschraubtiefe einstellen".
Die Schrauben werden nicht tief genug verschraubt.	Um die Einschraubtiefe zu erhöhen, drehen Sie das Rändelrad GEGEN DEN UHRZEIGERSINN – siehe Kapitel Bedienung, "2. Einschraubtiefe einstellen".
Halb eingedrehte Schrauben	Maschine stoppen! Kein Linksdrehen versuchen! Magazinschrauben entfernen, Schrauben nachdrehen oder Schrauben mit externem Handschrauber entfernen. Schraubvorgang neu starten! Erste Schraube muss unter dem Bit sitzen. WICHTIG: KEINE LOSEN SCHRAUBEN IM MAGAZIN!

7 WARTUNG UND REINIGUNG

In diesem Kapitel finden Sie folgende Unterkapitel:

- Was Sie beachten müssen.
- Sichtprüfungen
- Reinigung

7.1 WAS SIE BEACHTEN MÜSSEN

Hier finden Sie allgemeine Informationen, die Sie bei allen Wartungs- und Reinigungsarbeiten beachten müssen.

Führen Sie die Wartungs- bzw. Reinigungsarbeiten nur durch, wenn der Magazinschrauber nicht in Betrieb ist.

7.2 SICHTPRÜFUNGEN

Hier erfahren Sie, welche regelmäßigen Sichtprüfungen notwendig sind, um die Funktionsfähigkeit des Magazinschraubers zu gewährleisten.

REGELMÄSSIGE SICHTPRÜFUNGEN

Führen Sie vor der Montage, ggf. während des Betriebs und nach der Demontage Sichtprüfungen auf Verschmutzungen durch. Reinigen Sie den Magazinschrauber bei Bedarf gemäß folgendem Abschnitt.

7.3 REINIGUNG

Hier erfahren Sie, welche regelmäßigen Reinigungen notwendig sind, um die Funktionsfähigkeit des Magazinschraubers zu gewährleisten.

REGELMÄSSIGE REINIGUNGEN

Bevor Sie den Magazinschrauber reinigen, stellen Sie sicher, dass der Schrauber nicht ungewollt gestartet werden kann. Entfernen Sie vor der Reinigung den Akku vom Antriebsgerät.

Verschmutzungen können immer zu Betriebsstörungen führen.

Reinigen Sie deshalb den Magazinschrauber mit einem weichen Tuch. Der Magazinschrauber darf nur trocken und ohne Reinigungsmittel gesäubert werden.

Zudem können Sie den Magazinvorsatz, vorsichtig mit Luft ausblasen.

Sollte sich die Verschmutzung damit nicht entfernen lassen, kontaktieren Sie den Hersteller.

Setzen Sie keinesfalls Werkzeug ein, da dadurch Beschädigungen des Gerätes nicht auszuschließen sind.

8 DEMONTAGE

In diesem Kapitel finden Sie folgendes Unterkapitel:

- Die Demontage

8.1 DIE DEMONTAGE

Eine Demontage, um den Magazinschrauber zu transportieren, ist nicht notwendig.

Lediglich die Schritte vom Kapitel „Montage“ Punkt 1 „Aus dem Koffer, in die Hand“ sind zu beachten.

Lösen Sie die Schraube und drehen Sie die Führung wieder nach unten.

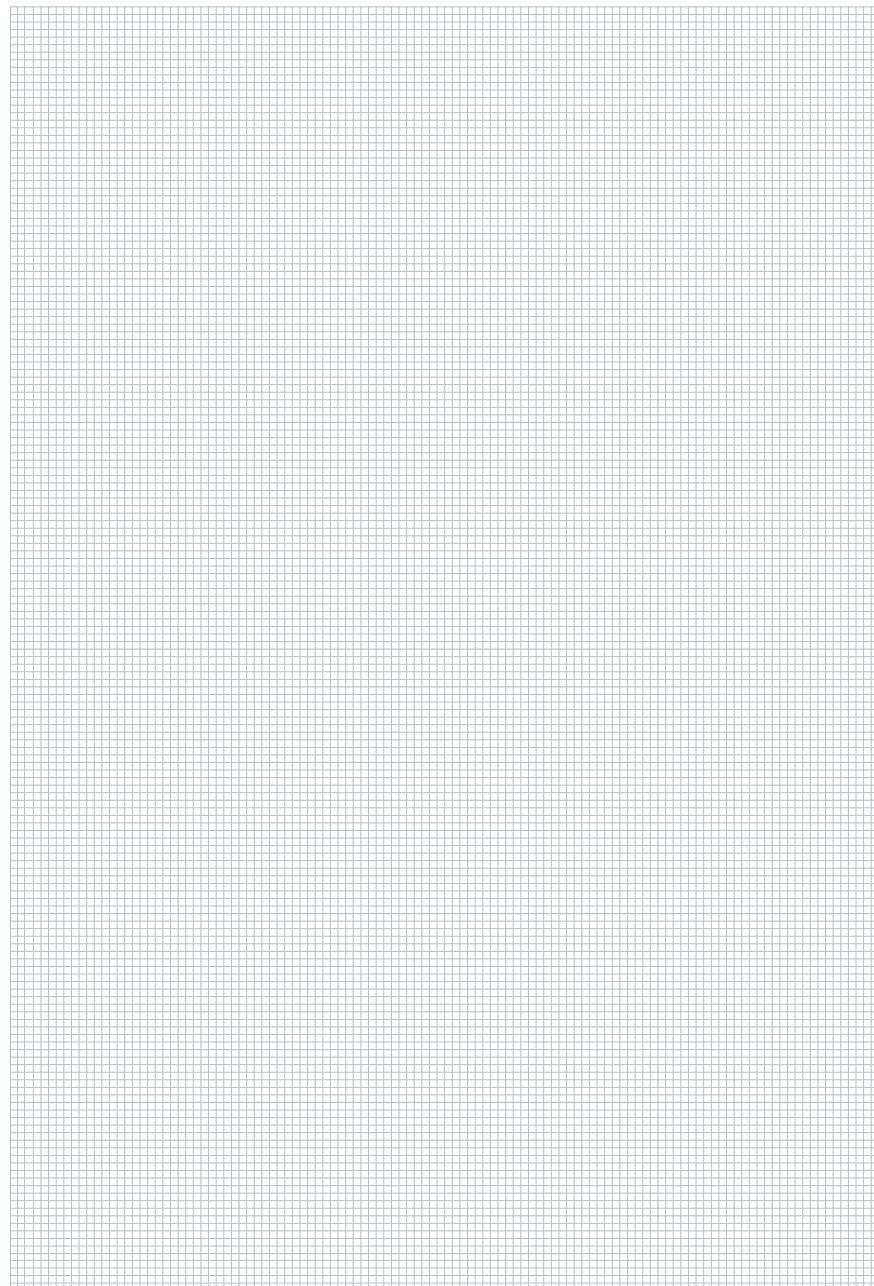


TABLE OF CONTENTS	33
-------------------------	----

GENERAL INFORMATION

Introduction	35
General information about the operating manual	36
Use and structure of the operating manual	37
Intended use	39
Basic safety information	40
The safety symbols used	40
Safety zone	41
Basic safety instructions	42
Operator's duty of care	43
Personnel requirements	44

PRODUCT INFORMATION

Description of the magazine screwdriver	47
Exploded drawing & spare parts list	47
Scope of delivery	48
Functionality	49
Technical data	49
Installation	50
"From the case to one's hand"	50
Installation	51
Operation	52
Adjusting screw length	52
Adjusting screw-in depth	53
Inserting screw autofeed	54
Switching bits	56
Operation	57
Removing the screw autofeed	57
Malfunctions	58
Possible malfunctions	58
Maintenance and cleaning	59
What you need to consider	59
Visual inspections	59
Cleaning	60
Dismantling	60
Dismantling	60





1 INTRODUCTION

This chapter contains the following subsections:

- General information about the operating manual
- Structure and use of the operating manual
- Intended use

1.1 GENERAL INFORMATION ABOUT THE OPERATING MANUAL

1.1.1 APPLICABILITY

THIS OPERATING MANUAL APPLIES TO THE FOLLOWING PRODUCT	
Designation	Magazine screwdriver for screwed clips LA45250M2-RE clips LA45300M2-RE clips
Note	Also simply referred to as magazine screwdriver for easier readability in this document.
Type	4.5 × 25 mm oder 4.5 × 30 mm
Year of manufacture	2023

1.1.2 MANUFACTURER

MANUFACTURER
PREFA Aluminiumprodukte GmbH Werkstraße 1 3182 Marktl / Lilienfeld, Austria

1.1.3 DATE OF ISSUE

DATE OF ISSUE
11/2023

1.1.4 RETENTION AND COMPLETENESS

- This operating manual is part of the product and must be available to the authorised group of persons at all times.
- Chapters must never be removed from this manual. If the operating manual is missing or if pages are missing from it, especially the chapter “Basic Safety Information”, it must be replaced immediately.

1.2 USE AND STRUCTURE OF THE OPERATING MANUAL

1.2.1 USE

The operating manual contains all the information you need to:

- install
- operate, and
- maintain the magazine screwdriver .

1.2.2 STRUCTURE

This operating manual is divided into the following chapters:

CHAPTER	TABLE OF CONTENTS
1	General information relating to: <ul style="list-style-type: none"> ➤ Operating manual ➤ Use ➤ Personnel requirements
2	Basic safety information and explanation of the safety symbols used
3	Description of the magazine screwdriver <ul style="list-style-type: none"> ➤ Scope of delivery ➤ Functionality ➤ Technical data
4	Installation of the magazine screwdriver <ul style="list-style-type: none"> ➤ "From the case to one's hand" ➤ Installing the magazine screwdriver
5	Operation of the magazine screwdriver <ul style="list-style-type: none"> ➤ Operating the magazine screwdriver
6	Malfunctions <ul style="list-style-type: none"> ➤ Possible malfunctions ➤ Cause ➤ Elimination
7	Maintenance and cleaning of the autofeed screwdriver <ul style="list-style-type: none"> ➤ Regular visual inspections ➤ Regular cleaning

1.3 INTENDED USE

1.3.1 DEFINITION "AUTHORISED PERSON"

A person is considered an authorised person if he/she is instructed to perform certain work on or with the autofeed screw-driver.

1.3.2 INTENDED USE

The magazine screwdriver enables efficient fastening of PREFA stainless steel preformed fixed, sliding and long sliding clips for fastening with screws in the roof and façade area.

- For fastening PREFA stainless steel preformed fixed, sliding and long sliding clips for fastening with screws
- For collated screws for clips $\varnothing 4.5 \times 25$ mm or $\varnothing 4.5 \times 30$ mm (depending on the selected model)
- Solely for collated screws in the long belt system
- For indoor and outdoor use (but not in the rain)

1.3.3 IMPROPER USE

The following shall be deemed to be improper use in the sense of foreseeable misuse:

- Collated screws for clips with screw diameters or lengths other than those specified
- Screwing loose screws or screws collated differently to those specified
- Any use other than those intended

2 BASIC SAFETY INFORMATION

This chapter contains the following subsections:

- Safety symbols used
- Safety equipment
- Basic safety instructions
- Operator's duty of care
- Requirements for the installer and the operator of the magazine screwdriver device

IN ADVANCE!

The following basic safety information is to be understood as a supplement to the applicable national occupational health and safety regulations.

This means that in addition to this basic safety information, you must also comply with the applicable national occupational health and safety regulations in any case.

2.1 THE SAFETY SYMBOLS USED

THE SAFETY SYMBOLS USED



DANGER!

This symbol indicates that there are fundamental health risks for persons.

Potentially deadly dangers are indicated specifically by "DANGER OF DEATH".

2.2 SAFETY ZONE




You will find information on the safety zone around the magazine screwdriver here.

2.2.1 DEFINITION SAFETY ZONE

The safety zone is the area in which the magazine screwdriver is used.

2.3 BASIC SAFETY INSTRUCTIONS

You will find information on the basic safety instructions for safe handling of the magazine screwdriver here

BASIC SAFETY INSTRUCTIONS	
	<p>SERIOUS INJURIES DUE TO INCORRECT INSTALLATION</p> <p>EXPLANATION: If the autofeed attachment is not properly attached to the drive unit, serious injuries and material damage are possible.</p> <p>MEASURES TO AVOID THIS ISSUE: Tighten the locking screw correctly with the Allen key.</p> <p>Only install the magazine screwdriver as described in the chapter "Installation" and only with the enclosed screws.</p>
	<p>SERIOUS INJURIES DUE TO INCORRECT HOLDING</p> <p>EXPLANATION: If the magazine screwdriver is not held on the drive unit in accordance with the regulations, serious injuries/bruises are possible.</p> <p>MEASURES TO AVOID THIS ISSUE: Hold the magazine screwdriver only on the drive unit.</p>
	<p>SERIOUS INJURIES DUE TO INCORRECT MAINTENANCE/CLEANING</p> <p>EXPLANATION: If the magazine screwdriver is maintained or cleaned during operation, serious injuries/bruises are possible.</p> <p>MEASURES TO AVOID THIS ISSUE: Remove the battery before cleaning/maintenance.</p>

2.4 OPERATOR'S DUTY OF CARE

2.4.1 SAFETY OF THE MAGAZINE SCREWDRIVER

In particular, the operator must ensure that:

- the magazine screwdriver is only used as intended;
- the magazine screwdriver is only operated in a perfect, fully functional condition;
- only sufficiently qualified and authorised personnel operate, maintain and repair the magazine screwdriver.

2.4.2 PROTECTION OF PERSONNEL

In particular, the operator must ensure that the necessary personal protective equipment is available and used by personnel.

2.4.3 INSTRUCTION AND TRAINING

In particular, the operator must ensure that:

- the personnel is instructed at least once a year in all relevant issues of workplace safety and environmental protection before commencing work for the first time and also from then on;
- the operating instructions are always available in full in a legible condition at the place of use of the device
- the personnel is familiar with the operating instructions and, in particular, the safety instructions contained therein;
- the affixed safety and warning notices are not removed and remain legible.

2.5 PERSONNEL REQUIREMENTS

2.5.1 TASKS OF THE INSTALLATION PERSONNEL

The installation personnel must perform the following tasks:

- Visual inspection in accordance with the specifications described in the chapter “Installation”

2.5.2 REQUIREMENTS FOR THE INSTALLATION PERSONNEL

In order to perform the tasks, the installation personnel must meet the following requirements, as they must:

- have received training with the magazine screwdriver from the operator;
- have read and understood these operating instructions.

2.5.3 TASKS OF THE OPERATING PERSONNEL

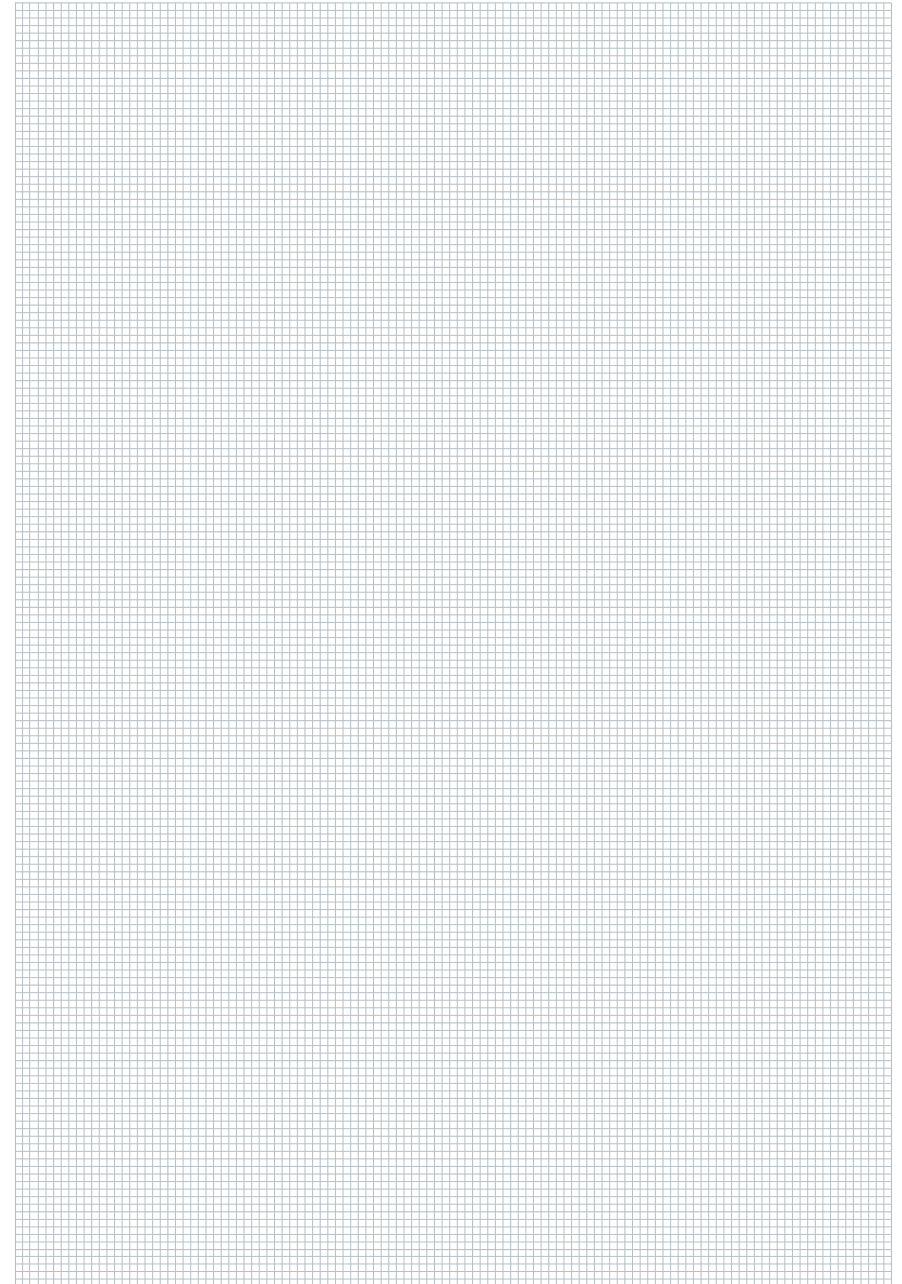
The operating personnel must perform the following tasks:

- Perform visual inspections in accordance with the chapter “Operation”

2.5.4 REQUIREMENTS FOR THE OPERATING PERSONNEL

In order to perform the tasks, the operating personnel must meet the following requirements, as they must:

- have read and understood these operating instructions.



3 DESCRIPTION OF THE MAGAZINE SCREWDRIVER

This chapter contains the following subsections:

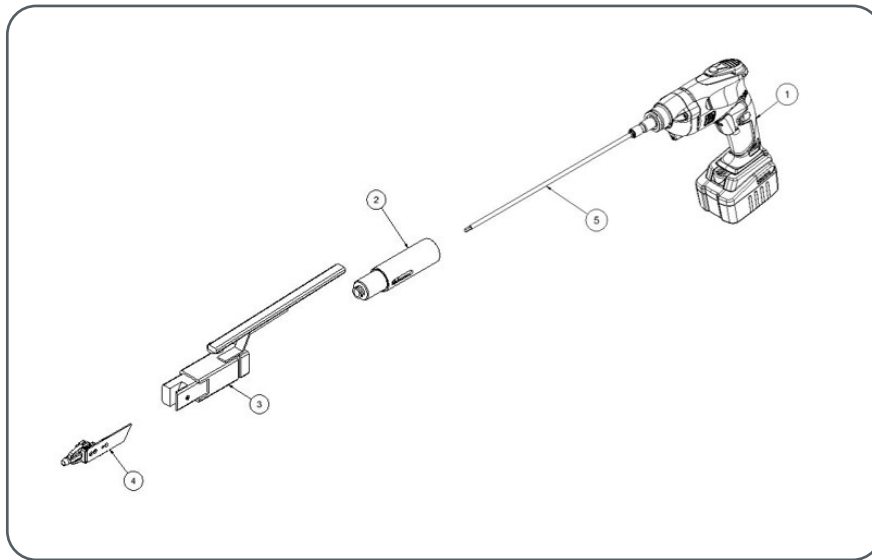
- Exploded drawing & spare parts list
- Scope of delivery
- Functionality
- Technical data

3.1 EXPLODED DRAWING & SPARE PARTS LIST

ITEM NO.	ORDER NO.	PC.	DESIGNATION
1	Makita®-DFS250	1	Makita drive unit
2	RE03	1	Range extender
3	LV25-55M clips	1	Autofeed guide
4	HANA45250 PREFEA or HANA45300 PREFEA	1	Clip nose Ø 4.5 × 25 or Clip nose Ø 4.5 × 30
5	4-B6282TX20	3	Bit 282 mm TX20

Note: Range extender (2), autofeed guide (3) and clip nose (4) are collectively referred to as the autofeed attachment





Abbildung/Illustration 7 · Exploded drawing

3.2 SCOPE OF DELIVERY

IMPORTANT NOTE!

Please check whether all components are present before the installation.

If the delivery is incomplete, please contact the manufacturer from whom you purchased the magazine screwdriver .

3.2.1 DESCRIPTION SCOPE OF DELIVERY

The magazine screwdriver consists of the following components:

- Case
- Makita® drive unit with autofeed attachment
- Art. No. 420090 / 420092 incl. 2 pcs Batteries
Art. No. 420091 / 420093 excl. 2 pcs Batteries
- Art. No. 420090 / 420092 incl. charger
Art. No. 420091 / 420093 excl. charger
- Bit 282 mm TX20
- Belt holder integrated in the drive unit
- Allen key 2.5 mm and 3.0 mm

3.3 FUNCTIONALITY

The magazine screwdriver is equipped with collated screws from the long belt system and is suitable for screws with a diameter of 4.5 mm and a length of 25 mm or 30 mm.

3.4 TECHNICAL DATA

SIZE	VALUE
Screw diameter	4.5 mm
Screw length	25 mm or 30 mm
Screw drive	TX20
Weight with battery	3.0 kg
Bit	282 mm TX20

4 INSTALLATION

This chapter contains the following subsections:

- “From the case to one’s hand”
- Installing the magazine screwdriver

4.1 “FROM THE CASE TO ONE’S HAND”

1. Take the magazine screwdriver out of its case.
2. Rotate the autofeed attachment so that the guide is on top.
3. Tighten the feeder attachment with the 3 mm Allen key.

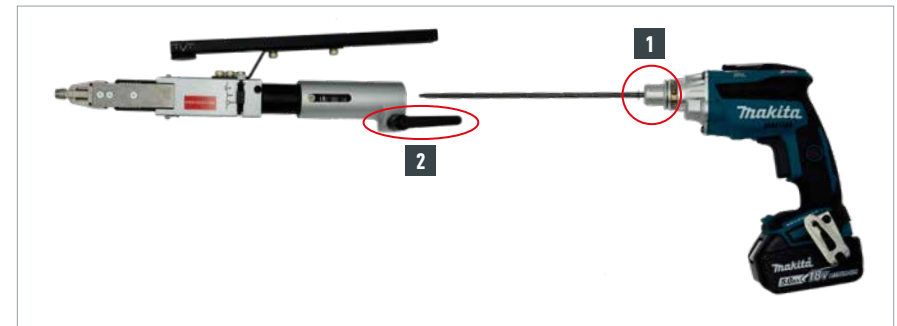


4.2 INSTALLATION

The magazine screwdriver is delivered fully assembled. All you have to do is perform the steps of 4.1 “From the case to one’s hand”.

If it has been dismantled, proceed as follows:

1. Use firm pressure to insert the bit into the drive unit.
2. Now slide the autofeed attachment onto the drive unit and fasten it by turning the clamping lever.



5 OPERATION

This chapter contains the following subsections:

- Adjusting screw length
- Adjusting screw-in depth
- Inserting screw autofeed
- Switching bits
- Operation
- Removing the screw autofeed

5.1 ADJUSTING SCREW LENGTH

The clip nose is not adjustable and is only designed for collated screws 4.5 × 25 mm or 4.5 × 30 mm.

Decide beforehand which screw is to be screwed in and choose the clip nose accordingly!



Set the belt safety device to a value of 4 (light), this will cause the belt to slip easily through the guide.



Abbildung/Illustration 8 • Adjusting screw length

5.2 ADJUSTING SCREW-IN DEPTH

By lifting and turning the thumb wheel, you can change the screw-in depth of the screws in the workpiece.

ADJUSTING SCREW-IN DEPTH	
	To increase the screw-in depth, turn the thumb wheel anti-clockwise (screw is inserted deeper into the substrate).
	To reduce the screw-in depth, turn the thumb wheel clockwise (screw is inserted less deeply into the substrate).



Abbildung/Illustration 9 • Adjusting screw-in depth

5.3 INSERTING SCREW AUTOFEED

- Insert the autofeed strip into the guide at the top.



Abbildung/Illustration 10 • Inserting screw autofeed – Step 1

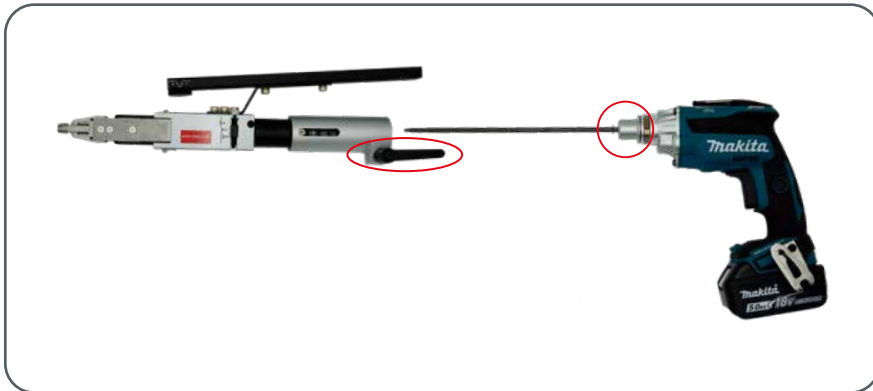
- Slide the autofeed strip through the guide, and then through the autofeed attachment.
- CAUTION! THE FIRST SCREW MUST BE IN THE BARREL.**
- Push the autofeed strip so far into the guide that the first screw is already under the bit.
- The feed of the autofeed belt occurs during the return stroke!



Abbildung/Illustration 11 • Inserting screw autofeed – Step 2

5.4 SWITCHING BITS

- To change the bit, loosen the clamping lever by turning it (anti-clockwise).
- You can now detach the drive unit from the autofeed attachment and remove the bit by pulling it out and replacing it.



Abbildung/Illustration 12 • Switching bits – Step 1

5.5 OPERATION

OPERATION	
CAUTION! IMPORTANT!	Start the machine in CLOCKWISE DIRECTION only, DO NOT STOP and press down with CONSTANT FORCE!
ANTI-CLOCKWISE/ CLOCKWISE DIRECTION	Start the machine in clockwise direction only!
CONSTANT FORCE	Press the main switch to start the cordless screwdriver and press the device against the work surface with constant force. NO STOPPING!
SCREW SCREWED IN HALFWAY	The screws are fed by pushing down the device. If this process is interrupted halfway, complications arise. STOP THE MACHINE! DON'T TRY TO TURN ANTI-CLOCKWISE! Remove collated screws, re-tighten screws or remove screws with an external hand screwdriver.
SCREW IS STUCK IN THE MOUTHPIECE	If the screw was only pushed out of the belt but not screwed, the screw is stuck in the clip nose. Hold down the jaws (of the clip nose) manually and remove the screw.
AUTOMATIC FEED	Once the screwdriver has reached the stop, the pressure can be removed and the next screw moves to the positioning point by means of an automatic feed.
RIGHT ANGLE	Hold the device at right angles to the workpiece so that the clip nose is centred in the bead of the clips.

5.6 REMOVING THE SCREW AUTOFEED

The empty autofeed strip, as well as an incomplete one, can simply be pulled out downwards and a new autofeed strip (according to the description under 5.3) can be inserted.

6 MALFUNCTIONS

You may eliminate the following malfunctions yourself.

For all other malfunctions, the following applies: inform the manufacturer.

6.1 POSSIBLE MALFUNCTIONS

MALFUNCTION	ELIMINATION
First screw is not screwed.	Ensure that the first screw is under the bit BEFORE THE FIRST SCREWING.
The screws are screwed too deep.	To reduce the screw-in depth, turn the thumb wheel clockwise – see 5.2 Setting the screw depth.
The screws are not screwed in deep enough.	To increase the screw-in depth, turn the thumb wheel anti-clockwise – see 5.2 Setting the screw depth.
Screws screwed halfway	Stop the machine! Don't try to turn anti-clockwise! Remove collated screws, re-tighten screws or remove screws with an external hand screwdriver. Restart the screwing process! The first screw must be secured under the bit. IMPORTANT: NO LOOSE SCREWS IN THE AUTOFEED!

7 MAINTENANCE AND CLEANING

This chapter contains the following subsections:

- What you need to consider
- Visual inspections
- Cleaning

7.1 WHAT YOU NEED TO CONSIDER

Here, you will find general information that you need to consider for all maintenance and cleaning work.

Perform maintenance or cleaning work only when the magazine screwdriver is not in operation.

7.2 VISUAL INSPECTIONS

Here, you will learn which regular visual inspections are necessary to ensure the functionality of the magazine screwdriver.

REGULAR VISUAL INSPECTIONS

Perform visual inspections for soiling before installation and, if necessary, during operation and after dismantling. If necessary, clean the magazine screwdriver according to the following section.

7.3 CLEANING

Here, you will learn which regular cleaning is necessary to ensure the functionality of the magazine screwdriver .

REGULAR CLEANING

Before cleaning the magazine screwdriver , ensure that the screwdriver cannot be started unintentionally. Remove the battery from the drive unit before cleaning.

Soiling can always lead to malfunctions. Thus, clean the magazine screwdriver with a soft cloth. The magazine screwdriver may only be cleaned dry and without a cleaning agent.

In addition, you can carefully blow through the autofeed attachment with air.

If the dirt cannot be removed in this manner, contact the manufacturer.

Do not use any tools under any circumstances, as they may damage the device.

8 DISMANTLING

This chapter contains the following subsections:

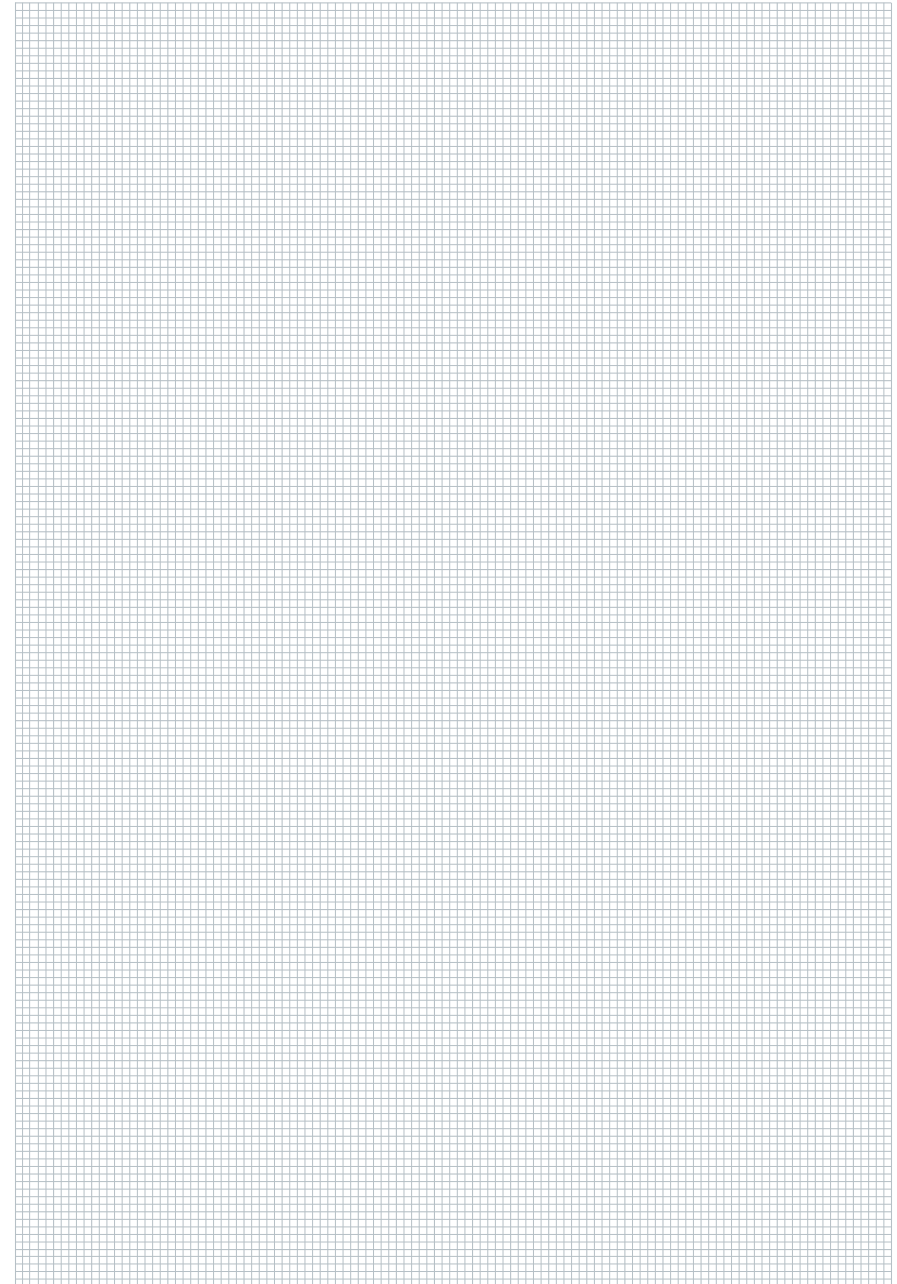
- Dismantling

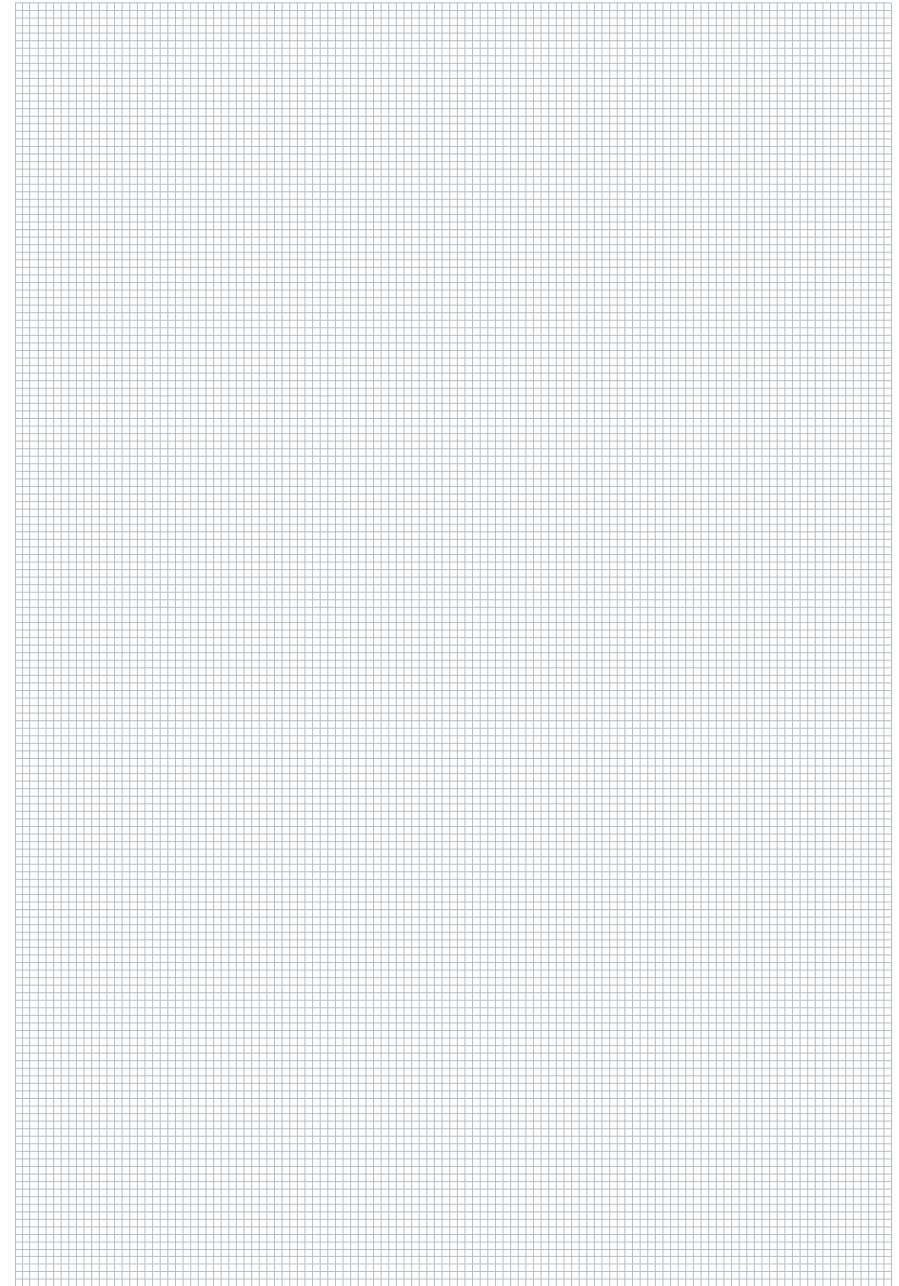
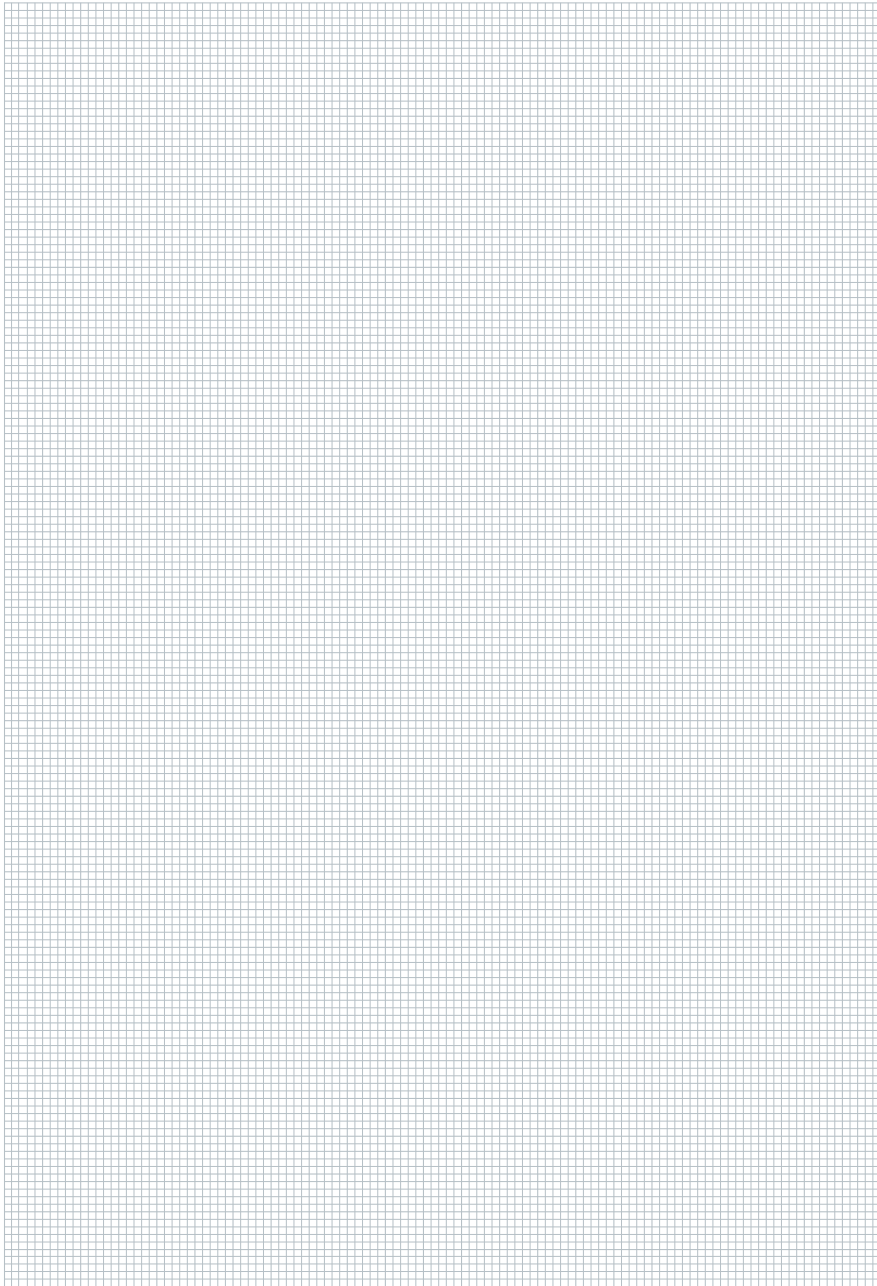
8.1 DISMANTLING

Dismantling in order to transport the magazine screwdriver is unnecessary.

Only step 4.1 “From the case to one’s hand” has to be observed.

Unscrew the screw and turn the guide back down again.







STARK WIE EIN STIER
DACH • FASSADE • SOLAR

WIR VERSPRECHEN STARKES.

- Aluminium, der starke Werkstoff für Generationen
- Perfekt aufeinander abgestimmte Komplettsysteme
- Über 5.000 Produkte in vielfältigen Farben und Formen
- Bis zu 40 Jahre Garantie auf Material und Farbe*
- Persönlicher Rundum-Service bei allen Schritten

**LASSEN SIE UNS
DARÜBER SPRECHEN.**



* Informationen zur Material- und Farbgarantie finden Sie unter www.prefa.com/garantie.